

11^e

Congrès de neuropsychologie clinique de l'**AQNP**



PROGRAMME

26, 27 ET 28 OCTOBRE 2023
GRANDE BIBLIOTHÈQUE | BANQ (MONTRÉAL)

JEUDI 26 OCTOBRE 2023

HORAIRE

09H00-12H00

Atelier – L'intervention neuropsychologique de l'enfance à l'âge avancé: applications cliniques

(Uniquement en présentiel)

Brigitte Gilbert, Hélène Imbeault, Laurine Métais et
Véronique Parent

12H00-13H30

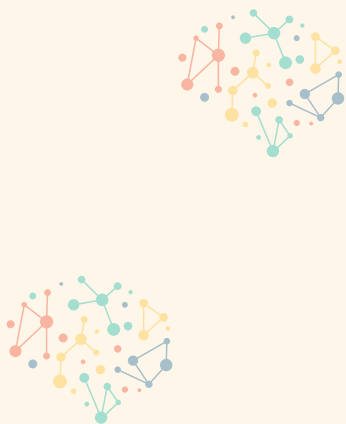
PAUSE LUNCH

13H30-16H30

Atelier – L'apport de la neuropsychologie auprès de la clientèle présentant une déficience intellectuelle, un trouble du spectre de l'autisme ou une déficience physique (DI-TSA-DP) en situation de trouble grave du comportement (TGC)

(Uniquement en présentiel)

Geneviève Thibault et Olivier Morin-Moncet



VENDREDI 27 OCTOBRE 2023

HORAIRE

08H30-08H45

Mot d'ouverture de la présidente de l'AQNP

Josie-Anne Bertrand

08H45-09H00

Mot d'ouverture de la présidente de l'OPQ

Christine Grou

09H00-10H15

**L'utilisation de la technologie mobile en
neuropsychologie clinique**

Simon Beaulieu-Bonneau

10H15-10H45

PAUSE

10H45-12H00

**Le rôle du neuropsychologue auprès des
proches-aidants de personnes atteintes de
troubles neurocognitifs avec symptômes
comportementaux et psychologiques**

Lucile Agarrat et Laurence Villeneuve

12H00-13H30

PAUSE LUNCH

VENDREDI 27 OCTOBRE 2023

HORAIRE



13H30-14H45

Démystifier les bases génétiques des troubles neurodéveloppementaux: perspectives et implications

Khadijé Jizi

14H45-15H15

PAUSE

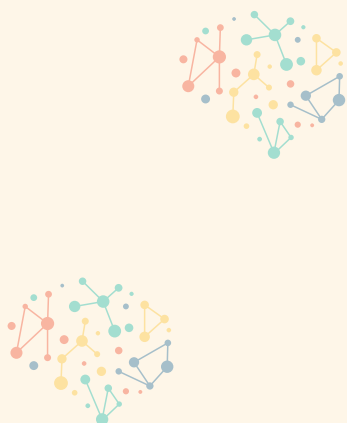
15H15-17H00

Le cerveau créatif: explorer et évaluer la divergence

Pier-Luc de Chantal

17H00-19H00

Cocktail



AQNP

ASSOCIATION QUÉBÉCOISE
DES NEUROPSYCHOLOGUES

SAMEDI 28 OCTOBRE 2023

HORAIRE

08H30-09H45

Le biofeedback et ses applications cliniques en réadaptation

Sylvain Miljours

09H45-10H15

PAUSE

10H15-12H00

Special Topics in Mild Traumatic Brain Injury

Grant Iverson

12H00-13H30

PAUSE LUNCH

13H30-14H45

Trauma complexe et neuropsychologie clinique: Quoi savoir? Quoi faire?

Alexandra Matte-Landry

14H45-15H15

PAUSE

15H15-17H00

Sluggish Cognitive Tempo (or Cognitive Disengagement Syndrome): Emerging Evidence and Evaluation in Clinical Practice

Lisa Jacobson



IDEA

Institut du développement
de l'enfant et l'adolescent

Rejoins-toi à l'équipe

Nous sommes à la recherche
de neuropsychologues à temps
plein ou à temps partiel, qui
désirent travailler avec une
clientèle enfant, adolescent
et jeune adulte.

Contacte-nous !

info@ideaneuropsychy.com

- ✓ Autonomie professionnelle avec horaire conçu à votre convenance
- ✓ Environnement propice aux discussions cliniques et bureau privé insonorisé avec aires communes chaleureuses (cuisine, lounge de détente et salle de conférence)
- ✓ Outils technologiques pour l'évaluation neuropsychy (iPads avec Q-Interactive, logiciels de correction et de passation virtuelle avec Q-Global et MHS)
- ✓ Remboursement de certaines formations professionnelles



ATELIERS

L'intervention neuropsychologique de l'enfance à l'âge avancé : applications cliniques

Brigitte Gilbert, Hélène Imbeault, Laurine Métails et Véronique Parent

JEUDI
26 OCTOBRE 2023
de 09h00 à 12h00
(Présentiel uniquement)

L'intervention neuropsychologique a pour but de restaurer, compenser et/ou améliorer certaines habiletés cognitives d'une personne (attention, mémoire, etc.) afin d'optimiser son fonctionnement dans différentes sphères (personnelle, familiale, sociale, scolaire, professionnelle) et d'améliorer sa qualité de vie. Elle peut inclure l'entraînement d'un processus cognitif spécifique, l'enseignement et la mise en place de stratégies et/ou l'entraînement à l'utilisation de moyens compensatoires (Source: Association québécoise des neuropsychologues).

L'atelier abordera les principes de base de l'intervention neuropsychologique en se basant sur le profil neuropsychologique pour établir les objectifs et la mise en place des interventions. Ensuite, des exemples concrets d'interventions neuropsychologiques pouvant être appliquées auprès de différentes clientèles seront présentés. Enfin, les participants seront invités à réfléchir à la façon dont les principes abordés pourraient être transposés dans leur pratique professionnelle.

Brigitte Gilbert



Dre Brigitte Gilbert est neuropsychologue clinicienne spécialisée en gériatrie. Elle a travaillé plus de 25 ans à l'Institut universitaire de gériatrie de Montréal. Elle exerce maintenant en pratique privée auprès d'une clientèle âgée pour NeuropsychExpert et la Clinique Bien vieillir. Elle offre des services d'évaluation, d'intervention et de soutien auprès des aînés et de leurs proches. Depuis plusieurs années, elle collabore à des projets de recherche portant sur l'intervention neuropsychologique et psychosociale des aînés. Elle est l'une des coauteures du Programme d'intervention MEMO, un atelier portant sur les stratégies de mémorisation.

ATELIERS

Hélène Imbeault

Dre Imbeault est neuropsychologue clinicienne spécialisée en gériatrie depuis près de 20 ans. Elle a complété un doctorat (Ph.D.) en neuropsychologie à l'Université du Québec à Montréal. Elle a aussi réalisé des études postdoctorales à l'Université de Sherbrooke au cours desquelles elle a codéveloppé un agenda personnalisé et adapté pour les personnes atteintes de la maladie d'Alzheimer. Depuis plusieurs années, Dre Imbeault offre des interventions neuropsychologiques auprès de sa clientèle, notamment pour l'entraînement, ainsi que l'apprentissage et l'utilisation d'aides externes.



Laurine Métais



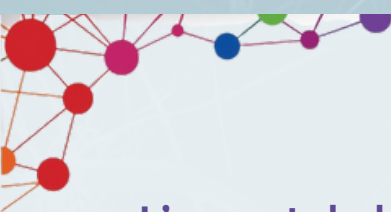
Dre Laurine Métais (Psy.D.) est neuropsychologue depuis 2022. Déjà neuropsychologue en France, elle est venue compléter son doctorat au Québec. Elle a réalisé plusieurs stages et internats auprès de différentes populations, de l'enfant à la personne âgée. Elle travaille aujourd'hui en tant que neuropsychologue clinicienne en centre de réadaptation pour personnes adultes et âgées à la suite d'une lésion cérébrale acquise (Institut de Réadaptation Gingras-Lindsay - CIUSSS Centre-Sud de l'Île-de-Montréal). Elle travaille également comme neuropsychologue à la clinique universitaire de psychologie de l'Université de Montréal pour réaliser des évaluations cognitives auprès de populations plus défavorisées. Elle a travaillé sur l'élaboration de nouveaux projets de groupes d'intervention cognitive sur les fonctions exécutives par la médiation du jeu.

Véronique Parent

Dre Véronique Parent est psychologue et professeure au Département de psychologie de l'Université de Sherbrooke. Elle a travaillé pendant plusieurs années à la Clinique surspécialisée des troubles de l'attention de l'Hôpital Rivière-des-Prairies, en plus d'exercer en pratique privée auprès d'enfants présentant des troubles d'apprentissage ou d'adaptation. Ses intérêts de recherche portent sur l'utilisation de programmes d'entraînement cognitif pour des enfants ayant des difficultés d'adaptation dans le milieu scolaire. Elle s'intéresse également aux troubles cognitifs liés aux troubles d'apprentissage et d'adaptation, ainsi qu'à l'efficacité d'interventions de nature cognitivo-comportementale, principalement basée sur la pleine conscience.



ATELIERS



**L'apport de la neuropsychologie
auprès de la clientèle présentant
une déficience intellectuelle, un
trouble du spectre de l'autisme ou
une déficience physique (DI-TSA-
DP) en situation de trouble grave
du comportement (TGC)**

**Olivier Morin-Moncet et Geneviève
Thibault**

JEUDI
26 OCTOBRE 2023
de 13h30 à 16h30
(Présentiel uniquement)

Les situations de TGC impliquant des personnes présentant une DI, un TSA ou une DP ont des impacts importants sur ces personnes et leur entourage. Elles affectent notamment l'accès aux services de soutien et de réadaptation ainsi que la prestation de ceux-ci.

Ces situations de TGC sont multifactorielles et complexes, et elles requièrent l'implication de plusieurs professionnels et partenaires. Dans ce contexte, le neuropsychologue est souvent sollicité et son rôle peut s'avérer essentiel, que ce soit au sein de l'équipe de réadaptation, de services de première ligne ou comme partenaire de l'équipe scolaire ou d'hébergement.

En effet, par ses compétences spécifiques, le neuropsychologue peut proposer une compréhension des situations de TGC qui tient compte de l'interaction des facteurs cognitifs, personnels et environnementaux. Il est en mesure de suggérer des orientations en soutien et en traitement individualisées permettant de réduire les manifestations et les impacts de la situation de TGC.

Il peut également être appelé à offrir un accompagnement auprès de l'utilisateur et de son entourage personnel et professionnel.

ATELIERS

Olivier Morin-Moncet




Agissant à titre d'expert-conseil auprès du Service Québécois d'Expertise en Troubles graves du Comportement (SQETGC), Dr Morin-Moncet met à profit son expérience afin de préciser le fonctionnement cognitif et comportemental chez des personnes présentant une déficience intellectuelle ou un trouble du spectre de l'autisme (DI-TSA) ainsi qu'un TGC, ceci dans le but de soutenir les équipes cliniques dans la mise en place et dans le suivi de mesures d'intervention adaptées à ces personnes. Il contribue également au développement de l'expertise en évaluation et gestion du risque de récurrence de violence interpersonnelle auprès de personnes présentant une DI ou un TSA, entre autres par le biais d'accompagnement d'équipes professionnelles d'établissements et d'animation de séminaires. Dans sa pratique privée, Dr Morin-Moncet évalue et intervient auprès d'une clientèle de tous âges ayant un trouble neurodéveloppemental et des difficultés adaptatives.

Geneviève Thibault

Dre Thibault est neuropsychologue et conseillère en troubles graves du comportement (TGC) au Service québécois d'expertise en TGC (SQETGC). Dans le cadre du mandat provincial du SQETGC, elle agit à titre de consultante auprès d'équipes cliniques œuvrant avec des personnes présentant une lésion cérébrale acquise et des comportements problématiques. En plus de ses mandats de soutien clinique, Dre Thibault offre de la formation, elle participe aux efforts provinciaux visant le développement de l'expertise en TGC pour la clientèle présentant une déficience physique, et a participé activement à différents projets de recherche.



CONFÉRENCES



L'utilisation de la technologie mobile en neuropsychologie clinique

Simon Beaulieu-Bonneau

VENDREDI
27 OCTOBRE 2023
de 9h00 à 10h15

Les outils technologiques pouvant soutenir la pratique clinique en neuropsychologie sont de plus en plus nombreux, accessibles et sophistiqués. Notamment, les appareils (téléphones intelligents, tablettes, etc.) et les applications mobiles présentent plusieurs avantages, dont la multifonctionnalité, la portabilité et la familiarité (pour les neuropsychologues et la clientèle).

L'objectif de cette présentation est de dresser un portrait de l'état de la pratique clinique et des connaissances empiriques sur l'utilisation de la technologie mobile en neuropsychologie.


D'abord, les résultats d'un sondage réalisé au cours de l'été 2023 auprès des neuropsychologues québécois à propos de leur expérience d'utilisation des appareils et applications mobiles en clinique seront présentés. Ensuite, les données probantes sur l'efficacité de la technologie mobile auprès de la clientèle avec des troubles cognitifs, ainsi que sur les facilitateurs et barrières à son utilisation, seront résumées. Enfin, des exemples concrets d'utilisations et d'applications spécifiques permettront d'illustrer des façons d'intégrer la technologie dans la pratique courante.

Simon Beaulieu-Bonneau



Simon Beaulieu-Bonneau est professeur agrégé à l'École de psychologie de l'Université Laval et chercheur régulier au Centre interdisciplinaire de recherche en réadaptation et intégration sociale (Cirris) et au Centre d'études et d'interventions en santé mentale (CÉISM). Son programme de recherche s'intéresse à la neuropsychologie de la réadaptation, notamment auprès des adultes ayant subi un traumatisme craniocérébral ou un accident vasculaire-cérébral. Ses travaux portent également sur l'utilisation de la technologie en neuropsychologie clinique (appareils mobiles, télé-neuropsychologie, réalité virtuelle). Membre de l'Ordre des psychologues du Québec depuis 2005 et détenteur d'une attestation d'évaluation des troubles neuropsychologiques depuis 2012, il s'implique dans la formation et la supervision en neuropsychologie clinique à l'Université Laval.

CONFÉRENCES



Le rôle du neuropsychologue auprès des proches-aidants de personnes atteintes de troubles neurocognitifs avec symptômes comportementaux et psychologiques

Lucile Agarrat et Laurence Villeneuve

VENDREDI
27 OCTOBRE 2023
de 10h45 à 12h00

Dans le cadre de l'évaluation des troubles neurocognitifs, le neuropsychologue peut être témoin de la détresse des proches aidants, notamment lorsque le client présente des SCPD. Cette présentation propose d'apporter aux neuropsychologues une meilleure compréhension des enjeux vécus par les proches-aidants.

Nous aborderons notamment le parcours de proche-aidance et le concept de deuil blanc, puis nous discuterons plus en détail des difficultés d'adaptation aux troubles cognitifs et aux symptômes psychologiques et comportementaux.

Nous suggérerons quelques pistes d'interventions pouvant être faites par le neuropsychologue, notamment durant les rencontres de bilan. Nous partagerons aussi plusieurs ressources et services dont les proches-aidants peuvent être informés.

Lucile Agarrat



Psychologue spécialisée en gérontologie, elle a notamment travaillé à l'Institut Douglas et à l'Institut de Gériatrie de Montréal. Elle s'intéresse aux enjeux psychologiques liés au vieillissement et aux troubles neurocognitifs et a développé une expertise sur la proche-aidance. Après avoir pratiqué la neuropsychologie quelques années, elle se consacre maintenant à la psychothérapie auprès de personnes âgées et leurs proches-aidants, ainsi qu'au transfert de connaissances.

CONFÉRENCES

Laurence Villeneuve

Psychologue spécialisée en gériatrie, elle travaille depuis 2015 au sein de l'équipe ambulatoire symptômes comportementaux et psychologiques de la démence (SCPD) du CIUSSS Centre-Sud-de-l'Île-de-Montreal où elle collabore à l'évaluation et à l'intervention auprès de la clientèle ainsi qu'au soutien psychologique des proches aidants. Elle contribue à l'élaboration et à la diffusion de formations dans le domaine de la gériopsychologie que ce soit auprès de la clientèle ou de différents professionnels dans le réseau de la santé.



Démystifier les bases génétiques des troubles neurodéveloppementaux: perspectives et implications

Khadijé Jizi

VENDREDI
27 OCTOBRE 2023
de 13h30 à 14h45

Les progrès technologiques en matière de tests génétiques ont apporté une révolution à notre compréhension des troubles neurodéveloppementaux tels que la déficience intellectuelle, les troubles du spectre autistique et les troubles de santé mentale. Cette présentation vise à décrire les différents types de tests génétiques prescrits en clinique, en mettant en avant leurs avantages, leurs limites et les résultats possibles obtenus.

Le profil cognitif des syndromes génétiques les plus prévalents ainsi que la trajectoire développementale de l'enfance à l'âge adulte seront présentés, afin de donner aux cliniciens les outils nécessaires lors de l'évaluation des patients.

Cette présentation explorera également les dernières découvertes sur les bases génétiques des troubles neurodéveloppementaux. Nous examinerons le rôle des différentes variations génétiques dans le développement du cerveau, ainsi que les interactions entre les gènes et les facteurs environnementaux pouvant contribuer à ces troubles.

[...]

CONFÉRENCES

[...]

Enfin, nous aborderons également les implications de la recherche pour la pratique clinique, notamment en ce qui concerne le conseil génétique, l'intervention précoce et les approches de traitement personnalisées.

En somme, cette présentation offrira une vision d'ensemble sur les avancées et les enjeux actuels en matière de tests génétiques et de troubles neurodéveloppementaux, en vue de soutenir les cliniciens dans leur pratique.

Khadijé Jizi



Khadijé Jizi est une conseillère en génétique qui travaille au service de génétique médicale du CHU Ste-Justine depuis sa graduation en 2014. Khadijé a complété sa maîtrise en conseil génétique à l'Université de Montréal. Depuis sept ans, elle œuvre au sein de l'équipe CIRENE (Centre intégré du réseau en neurodéveloppement de l'enfant) du CHU Ste-Justine et développe une expertise pour le conseil génétique des conditions neurodéveloppementales / neurogénétiques. En parallèle, elle recrute les patients et familles pour divers projets de recherche locaux et internationaux. Khadijé est également impliquée dans la formation d'étudiants en tant que superviseure de stages cliniques et en tant que conférencière, notamment pour la génétique du neurodéveloppement.



CONFÉRENCES

Le cerveau créatif: explorer et évaluer la divergence

Pier-Luc de Chantal

VENDREDI
27 OCTOBRE 2023
de 15h15 à 17h00

Einstein aurait dit un jour que la créativité est l'intelligence en train de s'amuser! Comment le cerveau produit-il des idées originales et divergentes?

Cette conférence vise à explorer les phénomènes clés qui définissent le processus créatif et à examiner leurs mécanismes cognitifs sous-jacents. Nous passerons en revue certaines théories et recherches récentes en neurosciences qui éclairent l'origine des idées divergentes, en accordant une attention particulière au rôle des fonctions exécutives et des processus plus intuitifs.

Nous décrirons quelques-uns des plus populaires outils d'évaluation centrés sur la pensée divergente, ainsi que le potentiel des nouvelles méthodes d'analyse automatisées par la technologie pour évaluer la fluidité, la flexibilité et l'originalité de la pensée des enfants et des adultes.

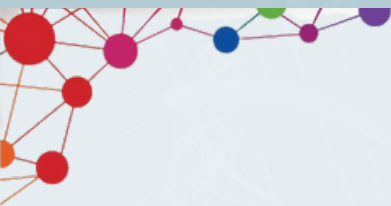
Enfin, nous explorerons les perspectives actuelles et futures quant au transfert des données de recherche dans le contexte de la neuropsychologie clinique.

Pier-Luc de Chantal



Pier-Luc de Chantal est professeur régulier au Département de psychologie à l'UQAM. Il est membre de l'Institut des sciences cognitives et directeur du laboratoire CREO sur la cognition et la créativité. Ses intérêts et ses recherches portent sur le raisonnement humain, les déterminants cognitifs de la créativité et les possibilités offertes par les technologies numériques pour la recherche et l'avancement des connaissances sur la cognition humaine.

CONFÉRENCES



Le biofeedback et ses applications cliniques en réadaptation

Sylvain Miljours

SAMEDI
28 OCTOBRE 2023
de 08h30 à 09h45

De nombreux problèmes auxquels font face les patients en réadaptation ont une dimension psychophysiologique, telle que l'hyperventilation, les palpitations, l'agitation, les tensions musculaires, les douleurs, le stress, la somatisation, etc. Cependant, cette composante est souvent négligée par rapport à d'autres approches telles que la thérapie cognitive et comportementale.

Le biofeedback offre une approche spécifique pour cibler les dysfonctionnements physiologiques du système nerveux, dans le but de reprendre le contrôle sur des processus normalement inconscients. Des capteurs (senseurs) sont utilisés pour mesurer des processus physiologiques tels que la fréquence cardiaque, la respiration, la conductance de la peau, la température, la tension musculaire. Ces mesures sont ensuite affichées à un écran d'ordinateur, donnant une rétroaction immédiate au patient.

Le client qui observe ses paramètres physiologiques varier selon l'état dans lequel il se trouve est des plus révélateur. Il n'est plus dans la résistance, mais s'ouvre à connaître les moyens qu'il pourrait utiliser pour changer sa condition de santé. La rétroaction immédiate de ses processus physiologiques lui confère un contrôle qu'il n'aurait jamais cru possible. Étonnamment, ce contrôle passe souvent par un "lâcher" prise que la pleine conscience permet.

Ainsi, le biofeedback ouvre de nouvelles perspectives en termes d'autogestion de la maladie, en donnant aux individus un rôle actif dans leur processus de guérison, en développant leurs compétences d'autorégulation et en renforçant leur connexion corps-esprit. Des vignettes cliniques viendront appuyer les concepts discutés.

CONFÉRENCES

Sylvain Miljours



Sylvain Miljours est psychologue clinicien et neuropsychologue. Il travaille à l'Hôpital juif de réadaptation à Laval depuis plus de 25 ans. Il possède une expertise avec les victimes de traumatisme craniocérébral léger et d'une blessure médullaire. Au fil des années, il a intégré la thérapie d'acceptation et d'engagement, la pleine conscience et le biofeedback pour aider ses clients à développer des compétences leur permettant de surmonter les défis liés à leur blessure.

Special Topics in Mild Traumatic Brain Injury

Grant Iverson

SAMEDI
28 OCTOBRE 2023
de 10h15 à 12h00

In 2023, new diagnostic criteria for mild traumatic brain injury (mTBI) were published. These criteria depart from past criteria in several ways, including by allowing subjective symptoms and acute examination findings to be sufficient for diagnosis.

The course of recovery from mTBI is reasonably well understood. Injured athletes and trauma patients perform more poorly on neuropsychological tests in the initial days and up to the first month following the injury. However, neuropsychological deficits typically are not seen in athletes after 1-4 weeks and in trauma patients after 1-3 months following injury. Early intervention, including psychoeducation on positive prognosis, can be helpful for reducing the risk of prolonged recovery and/or iatrogenic and expectancy effects.

[...]

CONFÉRENCES

[...]

A recent meta-analysis concluded that somewhere between one in three and one in six adults who present to an emergency department or trauma center with mTBI report at least mild severity persistent symptoms 3-6 months later.

People who sustain mTBIs are at increased risk for developing depression. There is growing evidence that exercise, vestibular rehabilitation, and psychological interventions can be helpful for reducing persistent symptoms following mTBI.

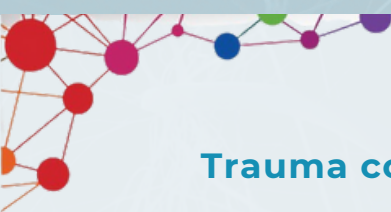
Grant Iverson



Dr. Grant Iverson is a Professor in the Department of Physical Medicine and Rehabilitation at Harvard Medical School. He is also the Director of the Concussion Research Program for the Schoen Adams Research Institute at Spaulding Rehabilitation, and the Director of the MassGeneral Hospital for Children Sports Concussion Program. He is a leading proponent of a biopsychosocial model for conceptualizing both good and poor outcome from mild traumatic brain injury in athletes, civilians, active-duty military service members, and veterans. He has published more than 560 articles, reviews, and book chapters.



CONFÉRENCES



Trauma complexe et neuropsychologie clinique: Quoi savoir? Quoi faire?

Alexandra Matte-Landry

SAMEDI
28 OCTOBRE 2023
de 13h30 à 14h45

Le trauma complexe réfère à l'exposition répétée et chronique à des expériences d'adversité, telles que l'abus et la négligence, et aux conséquences qui y sont associées.

Cette présentation décrira le trauma complexe et explorera son dépistage et son évaluation au moyen d'outils cliniques et standardisés. Ensuite, nous décrirons les conséquences du trauma complexe sur le fonctionnement neuropsychologique, incluant le fonctionnement intellectuel, le langage et les fonctions exécutives.

Nous explorerons si, et dans quelle mesure, la période développementale lors des expériences d'adversité ou de l'évaluation neuropsychologique est susceptible de modérer l'impact du trauma complexe sur le fonctionnement neuropsychologique. Puis, nous explorerons les manifestations comportementales possibles de ces déficits neuropsychologiques et nous réfléchirons au diagnostic différentiel en contexte de trauma complexe.

Enfin, nous identifierons des pistes de recommandations et d'intervention pour soutenir le fonctionnement neuropsychologique des enfants, adolescents et adultes avec trauma complexe.

Alexandra Matte-Landry



Alexandra Matte-Landry est professeure adjointe à l'École de travail social et de criminologie de l'Université Laval et titulaire de la Chaire Richelieu de recherche sur la jeunesse, l'enfance et la famille. Neuropsychologue, membre de l'Ordre des psychologues du Québec, ses intérêts de recherche concernent les conséquences du trauma sur le développement des enfants et des adolescents ainsi que les pratiques innovantes soutenant la résilience.

CONFÉRENCES



Sluggish Cognitive Tempo (or Cognitive Disengagement Syndrome): Emerging Evidence and Evaluation in Clinical Practice

Lisa Jacobson

SAMEDI
28 OCTOBRE 2023
de 15h15 à 17h00

Evidence for Cognitive Disengagement Syndrome (CDS; previously labelled Sluggish Cognitive Tempo) has been expanding rapidly over the past decade, with growing interest in clarifying its causes, consequences, and correlates. This syndrome reflects a constellation of behaviors observed in youth and adults, including excessive daydreaming, mental confusion and foggy, and slowed behavior and thinking.

Although initial investigations of the construct grew out of work regarding attention-deficit hyperactivity disorder, evidence suggests SCT/CDS has a unique pattern of associations and comorbidities with a similar epidemiology and profile across cultures.

This presentation will share findings from a recent work group review of SCT/CDS, discuss cross-cultural research evidence, describe the rationale for a name change to CDS, and provide a sample case study in the context of an evidence-based assessment framework, with a goal of enabling the learner to assess the core SCT/CDS phenotype and its comorbidities.

Lisa Jacobson



Dr. Lisa Jacobson is the Director of Research, as well as a licensed psychologist and pediatric neuropsychologist, in the Department of Neuropsychology, Kennedy Krieger Institute. She is also the co-Director of the Center for Innovation and Leadership in Special Education (CILSE). Additionally, she holds an appointment as an associate professor in Psychiatry and Behavioral Sciences at The Johns Hopkins University School of Medicine. Dr. Jacobson provides training and supervision for graduate students and post-doctoral fellows in the Outpatient Neuropsychology Department. Clinically, she provides neuropsychological evaluations for children with a variety of developmental and medical conditions, but primarily pediatric cancer survivors within the Neuropsychology Department's Neuro-oncology Clinic.

COCKTAIL



Cocktail de l'AQNP

VENDREDI
27 OCTOBRE 2023
dès 17h00

Un cocktail se tiendra à la suite des conférences de la journée du 27 octobre 2023 afin que notre communauté puisse se retrouver dans un contexte agréable et festif.

Ce sera par ailleurs l'occasion pour les participants de découvrir les affiches-animées de nos membres étudiants sur un sujet en lien avec la neuropsychologie clinique et ayant une portée clinico-pratique. Le prix Brenda Milner 2023 sera également remis lors de cette soirée.



INFORMATIONS PRATIQUES

Horaire

- Le 11e congrès annuel de neuropsychologie clinique de l'AQNP se tiendra les **26, 27 et 28 octobre 2023**.
- La soirée cocktail aura lieu le 27 octobre 2023 dès 17h.

Adresse

Le 11e congrès annuel de neuropsychologie clinique de l'AQNP se tiendra à la **Grande bibliothèque de la Bibliothèque et Archives nationales du Québec (BAnQ)**.

475, boulevard De Maisonneuve Est
Montréal (QC) H2L 5C4



BESOIN DE NOUS CONTACTER?

MEMBRES:

✉ MEMBRES@AQNP.CA

COMMANDITAIRES / EXPOSANTS / BÉNÉVOLES:

✉ MATHILDE.RECLY@AQNP.CA

AQNP

ASSOCIATION QUÉBÉCOISE
DES NEUROPSYCHOLOGUES

AQNP.CA



FACEBOOK.COM/ASSOCIATION.NEUROPSYCHOLOGUES



AQNP_NEUROPSY



LINKEDIN.COM/COMPANY/AQNP/